

# FlorNews

Regione Liguria  
 Riviera Ligure  
 n°285  
 del 10 agosto 2018

Bollettino di informazione per la floricoltura a cura del Centro Servizi per la Floricoltura della Regione Liguria (CSF) di Sanremo

<b>La Notizia - Pag. 2</b>	<ul style="list-style-type: none"> <li>• <a href="#">Decreto Lo Stato Di Grave Pericolosità Incendi Boschivi In Liguria.</a></li> <li>• <a href="#">Cloropicrina: Uso Di Emergenza Approvato Ma Non su Floricole.</a></li> </ul>
<b>Il Meteo - Pag. 2</b>	<ul style="list-style-type: none"> <li>• <a href="#">Dati Meteo dal 23/07/2018 al 05/08/2018</a></li> </ul>
<b>Avvertenze Fitosanitarie - Pagg. 3 - 6</b>	<ul style="list-style-type: none"> <li>• <a href="#">Marciumi Radicali E Basali Da Oomiceti</a></li> </ul>
<b>Mercati Ed Indagini Economiche - Pagg. 6 - 7</b>	<ul style="list-style-type: none"> <li>• <a href="#">Segnali Positivi Per L'Agricoltura Italiana Nel Primo Trimestre 2018.</a></li> <li>• <a href="#">È Disponibile On-Line Il Report Economico Agricoltura 2017 Della Commissione Europea</a></li> </ul>
<b>Attività Dei Servizi - Pag. 7</b>	<ul style="list-style-type: none"> <li>• <a href="#">Unioncamere: Pubblicato Il Cruscotto Imprese 2° Trimestre 2018.</a></li> </ul>
<b>Pubblicazioni E Siti D'interesse - Pag. 7</b>	<ul style="list-style-type: none"> <li>• <a href="#">Export Tips Di Agenzia Ice - L'Export In Pillole.</a></li> <li>• <a href="#">Trentennale Del Centro Po Di Tramontana - Le Pubblicazioni In Merito.</a></li> </ul>
<b>Info Utili - Pag. 8</b>	<ul style="list-style-type: none"> <li>• <a href="#">Borse Di Studio Sul Paesaggio Della Provincia Di Treviso.</a></li> <li>• <a href="#">L'Alleanza Tra Colossi Gdo Può Mettere A Rischio I Produttori Agricoli.</a></li> <li>• <a href="#">In Italia Mancano Le Infrastrutture Per Lo Sviluppo Agricolo.</a></li> <li>• <a href="#">La Rosa Groei &amp; Bloei Ha Vinto Il Golden Rose Of The Hague 2018.</a></li> </ul>
<b>Eventi Italiani - Pag. 9</b>	<ul style="list-style-type: none"> <li>• <a href="#">15 agosto - Festa Del Giardino Di Oropa - Oropa (Bi)</a></li> <li>• <a href="#">26 Agosto - Festa Degli Orti - Largo Repubblica - Vedano Al Lambro (Mb)</a></li> <li>• <a href="#">Fino A Settembre - Prove Estive Su Calibrachoa - Centro Po Di Tramontana - Rosolina (Rv)</a></li> </ul>
<b>Eventi Estero - Pag. 9</b>	<ul style="list-style-type: none"> <li>• <a href="#">12 - 16 Agosto - 30th International Horticultural Congress - Istanbul (Turchia)</a></li> <li>• <a href="#">16 - 19 Agosto - Southport Flower Show - Victoria Park - Southport (Inghilterra)</a></li> <li>• <a href="#">22 - 24 Agosto - Horti Asia 2018 - Bitec - Bangkok (Thailandia)</a></li> <li>• <a href="#">22 - 25 Agosto - Plantarium - International Trade Centre - Boskoop (Olanda)</a></li> </ul>
<b>Panoramica - Pag. 9</b>	<ul style="list-style-type: none"> <li>• <a href="#">Master In Bioeconomia Dei Rifiuti Organici E Delle Biomasse.</a></li> <li>• <a href="#">Smart-Akis Recommendations: Per Un'Agricoltura Sempre Più Smart.</a></li> </ul>



### Le foglioline del Salvaboschi:

Non accendere fuochi nel bosco oppure accendili solo nelle apposite aree pic-nic e ricorda di non lasciare braci o tizzoni accesi. Se vedi un piccolo fuoco chiama il numero unico emergenza 112.

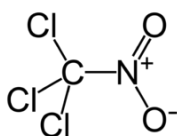
## LA NOTIZIA

### DECRETATO LO STATO DI GRAVE PERICOLOSITÀ INCENDI BOSCHIVI IN LIGURIA.



È stato emanato il **1 agosto ed è attivo da sabato 4 agosto lo stato di grave pericolosità per gli incendi boschivi su tutto il territorio della Regione Liguria**, pertanto è severamente vietato accendere qualsiasi tipo di fuoco per bruciare sterpaglie, usare fiamme, apparecchi elettrici e a motore nei boschi. L'amministrazione regionale ha adottato un piano di previsione, prevenzione e lotta attiva agli incendi boschivi in cui sono pianificate tutte le attività del sistema regionale antincendio boschivo, svolte dal corpo nazionale dei Vigili del fuoco, con cui Regione ha una convenzione, e dal volontariato antincendio boschivo: 2mila volontari organizzati in 200. In caso di incendio boschivo è necessario chiamare il numero unico di emergenza 112. Per maggiori informazioni: [www.regione.liguria.it](http://www.regione.liguria.it) ; [www.agriligurianet.it](http://www.agriligurianet.it)

### CLOROPICRINA: USO DI EMERGENZA APPROVATO MA NON SU FLORICOLE.



È stato approvato il **7 agosto 2018 il Decreto dirigenziale** che autorizza in deroga, per situazioni di emergenza fitosanitaria, l'impiego prima della semina o trapianto sulle colture **fragola vivai, fragola produzione, erbe fresche e pomodoro**, per il controllo dei parassiti del suolo, ai sensi dell'art. 53, paragrafo 1, del regolamento (CE) n. 1107/2009, del prodotto fitosanitario **Tripicrin 2018**, contenente la sostanza attiva **Cloropicrina**. Non è stato concesso, come invece era accaduto negli scorsi anni, l'uso di emergenza sulle coltivazioni **floricole**. Il decreto completo sarà presto pubblicato sul sito del **Ministero della Salute**: <http://www.salute.gov.it> ; <http://www.trovanorme.salute.gov.it/norme/dettaglioAtto?id=65178> ;



## TENDENZE METEO e INFO - PREVISIONALI - IMPERIA - SAVONA

Dati Meteo dal 23/07/2018 al 05/08/2018

#### PROVINCIA DI IMPERIA

Stazione	T° max	T° med	T° min	Piogge
Imperia	29.7	26.9	24.2	0.0
Sanremo	30.1	27.4	25.1	0.0
Dolceacqua	31.7	25.9	20.6	22.2
Ventimiglia	31.1	26.3	22.3	4.0
Diano Castello	32.7	27.7	23.3	0.0

#### PROVINCIA DI SAVONA

Stazione	T° max	T° med	T° min	Piogge
Albenga	30.4	26.3	22.3	22.2
Savona	31.8	27.8	24.2	1.8
Cisano sul Neva	32.3	27.1	22.2	20.2
Ortovero	33.4	26.1	20.3	12.0

(per i valori di temperatura sono state calcolate le medie, mentre per le precipitazioni è stato calcolato il cumulato) **Grafico: andamento termo - pluviometrico dal 23/07/2018 al 05/08/2018** per le stazioni di Dolceacqua e San Remo (IM), di Cisano sul Neva e Albenga (SV).

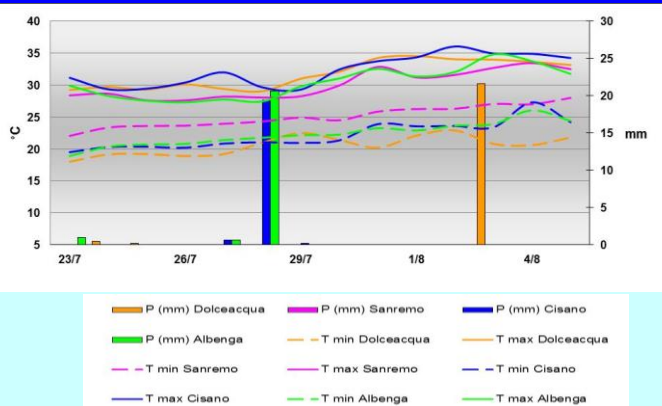
#### Situazione meteo ultime due settimane

##### Temperature







L'ondata di caldo che ha investito la nostra Regione ha determinato un sostanziale innalzamento delle temperature a partire dal 29-30 luglio fino a fine periodo. Le massime hanno raggiunto o superato i 35 °C e le minime i 25 °C.

##### Precipitazioni

Gli eventi precipitativi sono stati pochi e quelli più significativi si sono verificati il 28/7 ad Albenga e Cisano e il 3/8 a Dolceacqua; in tutti i casi gli accumuli hanno raggiunto i 20 mm.



#### PREVISIONI dal 10/08/2018 al 15/08/2018 su elaborazione del Centro Meteo-Idrologico Regione Liguria <http://www.orsol.gov.it>

venerdì 10/08	sabato 11/08	domenica 12/08	lunedì 13/08	martedì 14/08	mercoledì 15/08
 Temp ↓	 Temp ↑	 Temp ↓	 Temp =	 Temp ↓	 Temp ↓
Il transito di un fronte sulle Alpi determina un aumento dell'instabilità. La giornata sarà segnata da condizioni di spiccata variabilità con possibili temporali sparsi, localmente anche forti, in particolare sul settore centrale, alternati a schiarite a tratti ampie	Il rapido allontanamento del sistema frontale riporta fin dal mattino gradualmente schiarite fino a cielo sereno o poco nuvoloso sulla costa, residui addensamenti sparsi sui rilievi e nell'interno	Variabilità, addensamenti sui rilievi	Nuvolosità variabile con qualche piovasco	Possibili deboli piogge	Possibili deboli piogge

È possibile ricevere SMS AGROMETEO GRATUITI relative ai singoli Comuni della Liguria. Per registrarsi al servizio contattare il Centro di Agrometeorologia Applicata Regione Liguria (C.A.A.R.) allo 0187.278770-73 o scrivendo a [caarservizi@regione.liguria.it](mailto:caarservizi@regione.liguria.it)

## AVVERTENZE CULTURALI E FITOSANITARIE

A cura dell'Istituto Regionale per la Floricoltura di Sanremo.

### MARCIUMI RADICALI E BASALI DA OOMICETI

immagine al microscopio di uno sporangio di *Phytophthora* sp.

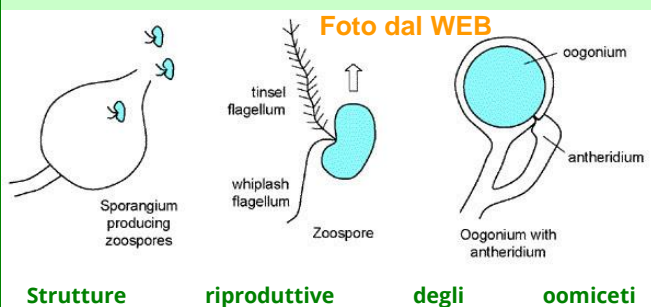


In questo periodo dell'anno i marciumi radicali e basali da *Pythium* spp. e, soprattutto, da *Phytophthora* spp. sono presenti su alcune coltivazioni in atto, quali eucalipti, pittosporino variegato, ciclamino, e soprattutto aromatiche quali lavanda, rosmarino e salvia; e rappresentano un pericolo per i prossimi impianti di margherite, ranuncoli, anemoni, papaveri, crisantemo ed altre specie ornamentali a ciclo estivo-autunnale.

Si osserva che queste malattie stanno assumendo crescente importanza, e questo è dovuto a diversi fattori tra cui:

- il commercio globalizzato che favorisce la circolazione di materiale vegetale che può ospitare specie di oomiceti esotiche, e che una volta introdotte possono dare luogo a fenomeni di ibridazione interspecifica con produzione di popolazioni ibride, spesso caratterizzate da maggiore virulenza, polifagia ed adattabilità; l'adozione di pratiche colturali che favoriscono un impoverimento dei terreni anche dal punto di vista della microflora utile;

- l'introduzione di piante esotiche sensibili a tali patogeni;
- e non ultimi i cambiamenti climatici in seguito ai quali spesso si sono verificati prolungati e ripetuti periodi di siccità alternati a piogge torrenziali, nonché un innalzamento delle temperature medie: fattori che hanno alterato l'equilibrio microbiologico del suolo e favorito lo sviluppo degli oomiceti.



Gli oomiceti agenti di marciumi radicali e basali sono "pseudofunghi" appartenenti alla famiglia delle *Pythiaceae* (Regno: *Chromista*; Classe: *Oomycota*; Ordine: *Peronosporales*;) e numerose sono le specie di *Pythium* e *Phytophthora* presenti nei vivai liguri. Sono caratterizzati da ife non settate (cenocitiche) e dalla produzione di zoospore mobili (posseggono ciglia che ne facilitano il movimento in acqua).

Possono causare marciumi basali e/o radicali su piante sia in vivaio, sia nei primi stadi di sviluppo, sia adulte. L'evoluzione di queste malattie è strettamente legata, oltre che alle caratteristiche dell'ospite, anche alle condizioni ambientali: periodi di tempo asciutto hanno un effetto frenante nei confronti delle infezioni, anche verso quelle già in atto, viceversa periodi piovosi o con elevata umidità creano condizioni favorevoli al loro sviluppo.

Gli oomiceti per crescere e riprodursi necessitano di acqua, oltre che di temperature da miti ad elevate (in funzione della specie possono variare da 15 a 28°C), pertanto le coltivazioni più esposte alle infezioni sono quelle realizzate in terreni pesanti, fortemente argillosi, poco drenanti e soggetti a ristagni idrici, nonché gli impianti di radicazione e quelli fuori suolo.

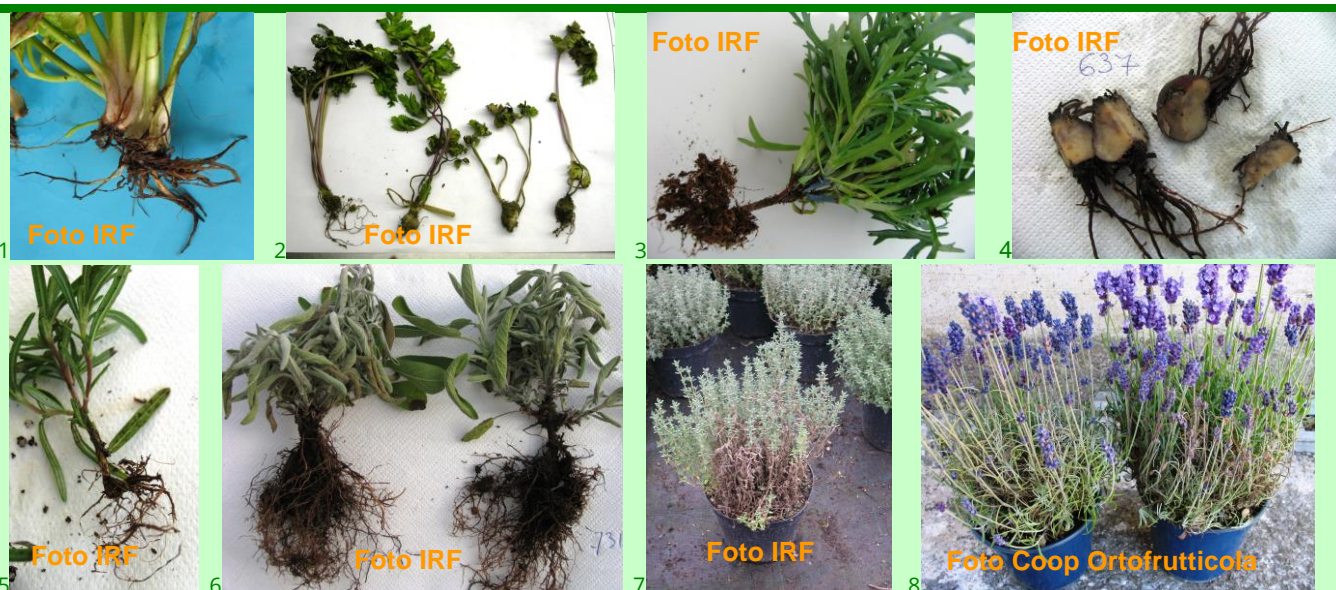
L'acqua è il veicolo di diffusione delle zoospore che vengono liberate nel terreno dagli sporangi che si sono formati su residui colturali presenti nel terreno/substrato. Le zoospore si spostano attivamente per mezzo di flagelli mobili e raggiungono le radici delle piante ospiti dove innescano il processo infettivo: in presenza di tessuti teneri l'oomicete penetra direttamente nelle cellule dei tessuti radicali della pianta (produce enzimi che causano la lisi delle pectine); invece in presenza di cellule epidermiche già lignificate, la penetrazione nell'ospite avviene prevalentemente attraverso microlesioni o ferite. Il patogeno una volta giunto all'interno delle radici o del fusticino cresce negli anfratti inter e intracellulari.

Sui tessuti infetti quindi si formano nuovi sporangi che liberando altre zoospore assicurando il diffondersi dell'infezione.

Sui tessuti colpiti si possono differenziare anche altre strutture, quali oospore e clamidospore, che consentono al patogeno di superare stagioni non favorevoli (*Phytophthora nicotianae* ad es. può sopravvivere nel terreno per alcuni anni fino a una profondità di 40 cm). Fattori nutrizionali e colturali, nonché l'azione di altri agenti di marciumi radicali (ad es. *Fusarium* spp., *Rhizoctonia* sp., *Sclerotinia* spp.) possono concorrere ad aggravare gli attacchi.

I sintomi più comuni causati da questi patogeni sono: necrosi delle radici e/o della base del colletto che spesso assumono un caratteristico colore bruno-nerastro (con sfumature bluastre su margherita e pittosporino); avvizzimento della chioma; ingiallimento fogliare, fillottosi, microfillia; disseccamento dei germogli; collasso delle piante. Talvolta si osserva la produzione di essudati gommosi.





**Immagini:** 1-ranuncolo colpito da *Pythium ultimum*; 2-anemone colpito da *Phytophthora cactorum*; 3, 4, 5, 6 e 7- marciumi basali da *Phytophthora nicotianae* rispettivamente su margherita, ciclamino, rosmarino, salvia e timo; 8- *Lavandula stoechas* colpita da *Phytophthora x pelgrandis*.

Molte piante da ornamento possono essere ospiti di specie di **Pythium**, e tra quelle più diffuse ricordiamo *P. ultimum*, *P. debaryanum*, *P. aphanidermatum* che in genere causano marciumi dei semenzai e colpiscono piante nelle prime fasi di sviluppo; *P. sylvaticum* invece è dannoso soprattutto su ranuncolo e può colpire anche piante già adulte.

Per quanto riguarda **Phytophthora** spp., si osserva che il numero di piante ospiti è in continuo aumento, e che i danni da esse provocati sono sempre più gravi, non solo nei vivai e nelle coltivazioni, ma anche in ambienti non strettamente legati al mondo produttivo, quali parchi e giardini. La maggior parte delle specie di *Phytophthora*, ed in particolare quelle che interessano il settore vivaistico, sono polifaghe e possono causare marcescenze e necrosi di colletto e radici ed altri sintomi che in genere variano in funzione della specie colpita e del suo stadio di sviluppo.

Tra le specie di *Phytophthora* più diffuse in ambito floricolo vi sono *Phytophthora nicotianae*, che sta annoverando sempre nuovi ospiti e che predilige temperature piuttosto elevate (T° ottimali comprese tra 24 e 32°C) per cui è pericolosa soprattutto in serra, e in pien'aria nel periodo estivo-autunnale; altre specie presenti sul territorio sono *P. cryptogea*; *P. cactorum*, comune su anemone; *P. cinnamomi* pericolosa su alcune specie arbustive, ed altre di seguito indicate.

**Nella tabella sottostante sono elencate alcune delle colture ornamentali e aromatiche più comunemente soggette a marciumi basali da oomiceti e i principali agenti causali rinvenuti.**

OSPITE	GENERE E SPECIE	PATOGENO
<b>Anemone</b>	<i>Anemone coronaria</i>	<i>Phytophthora cactorum</i>
<b>Antirrhino</b>	<i>Anthirrinum majus</i>	<i>Pythium ultimum</i>
<b>Aralia</b>	<i>Fatsia japonica</i>	<i>Pythium</i> sp., <i>Phytophthora</i> sp.
<b>Banksia</b>	<i>Banksia</i> spp.	<i>Phytophthora cryptogea</i> , <i>Phytophthora niederhauserii</i>
<b>Begonia</b>	<i>Beonia</i> spp.	<i>Pythium ultimum</i> e <i>P. debaryanum</i>
<b>Bellis</b>	<i>Bellis perennis</i>	<i>Pythium ultimum</i>
<b>Callistemo</b>	<i>Callistemon citrinus</i>	<i>Phytophthora nicotianae</i>
<b>Cappero</b>	<i>Capparis sativa</i>	<i>Phytophthora palmivora</i>
<b>Choisya</b>	<i>Choisya ternata</i>	<i>Phytophthora nicotianae</i>
<b>Ciclamino</b>	<i>Cyclamen persicum</i>	<i>Pythium ultimum</i> , <i>Phytophthora nicotianae</i> , <i>P. palmivora</i>
<b>Cineraria</b>	<i>Senecio cinerariae</i>	<i>Pythium ultimum</i> , <i>Phytophthora cinnamomi</i>
<b>Crisantemo</b>	<i>Dendranthema indicum</i>	<i>Pythium aphanidermatum</i> , <i>P. debarianum</i> , <i>P. ultimum</i>
<b>Dalia</b>	<i>Dahlia</i> spp.	<i>Pythium ultimum</i> , <i>P. debaryanum</i>
<b>Delphinium</b>	<i>Delphinium</i> spp.	<i>Pythium</i> spp.
<b>Dimorfoteca</b>	<i>Osteospermum</i> spp.	<i>Phytophthora cryptogea</i>
<b>Dipladenia</b>	<i>Dipladenia</i> sp.	<i>Phytophthora nicotianae</i>
<b>Edera</b>	<i>Hedera helix</i>	<i>Pythium</i> spp.
<b>Euforbia</b>	<i>Euphorbia pulcherrima</i>	<i>Pythium ultimum</i>
<b>Formium</b>	<i>Phormium tenax</i>	<i>Phytophthora nicotianae</i>

<b>Fotinia</b>	<i>Photinia arbutifolia</i>	<i>Phytophthora cactorum</i>
<b>Fucsia</b>	<i>Fuchsia</i> sp.	<i>Pythium ultimum</i> , <i>P. rostratum</i>
<b>Garofano</b>	<i>Dianthus caryophyllus</i>	<i>Phytophthora citricola</i> , <i>P. nicotianae</i> , <i>P. palmivora</i>
<b>Gerbera</b>	<i>Gerbera jamesonii</i>	<i>Phytophthora cryptogea</i>
<b>Ginestra</b>	<i>Genista monosperma</i>	<i>Phytophthora nicotianae</i>
<b>Ibisco</b>	<i>Hybiscus</i> spp.	<i>Phytophthora</i> spp.
<b>Impatiens</b>	<i>Impatiens</i> sp.	<i>Pythium ultimum</i>
<b>Lavanda</b>	<i>Lavandula officinalis</i> e <i>L. dentata</i>	<i>Phytophthora nicotianae</i>
<b>Lavanda selvatica</b>	<i>Lavandula stoechas</i>	<i>Phytophthora x pelgrandis</i>
<b>Lilium</b>	<i>Lilium</i> spp.	<i>Phytophthora</i> spp., <i>Pythium</i> spp.
<b>Margherita</b>	<i>Argyranthemum frutescens</i>	<i>Phytophthora</i> sp.
<b>Mesembriantemo</b>	<i>Lampranthus</i> sp.	<i>Pythium aphanidermatum</i>
<b>Mimosa</b>	<i>Acacia dealbata</i>	<i>Phytophthora niederhauserii</i> , <i>Phytophthora</i> sp.
<b>Mirto</b>	<i>Myrthus communis</i>	<i>Phytophthora nicotianae</i> , <i>P. cinnamomi</i> , <i>P. citrophthora</i>
<b>Opuntia ed altre cactee</b>		<i>Phytophthora nicotianae</i> , <i>P. cactorum</i> , <i>P. spp.</i>
<b>Orchidee</b>		<i>Phytophthora cactorum</i> , <i>Pythium ultimum</i>
<b>Origano</b>	<i>Origanum vulgare</i>	<i>Phytophthora tentaculata</i>
<b>Papavero</b>	<i>Papaver nudicaule</i>	<i>Phytophthora</i> spp.
<b>Pelargonio</b>	<i>Pelargonium</i> spp.	<i>Pythium splendens</i> , <i>P. debaryanum</i>
<b>Petunia</b>	<i>Petunia x hybrida</i>	<i>Phytophthora nicotianae</i>
<b>Pisello odoroso</b>	<i>Lathyrus odoratus</i>	<i>Phytophthora cactorum</i> , <i>Pythium</i> spp.
<b>Pittosporino variegato</b>	<i>Pittosporum tenuifolium</i> "Silver Queen"	<i>Phytophthora nicotianae</i> , <i>P. palmivora</i> , <i>P. megasperma</i>
<b>Poligala</b>	<i>Polygala myrtifolia</i>	<i>Phytophthora nicotianae</i>
<b>Primula</b>	<i>Primula</i> sp.	<i>Pythium</i> sp.
<b>Ranuncolo</b>	<i>Ranunculus asiaticus</i>	<i>Pythium sylvaticum</i>
<b>Rosa</b>	<i>Rosa</i> sp.	<i>Phytophthora</i> sp.
<b>Rosmarino</b>	<i>Rosmarinus officinalis</i>	<i>Phytophthora nicotianae</i>
<b>Ruscus</b>	<i>Danae racemosa</i>	<i>Phytophthora</i> sp.
<b>Saintpaulia</b>	<i>Saintpaulia iomantha</i>	<i>Phytophthora nicotianae</i> , <i>Pythium ultimum</i>
<b>Salvia</b>	<i>Salvia officinalis</i>	<i>Phytophthora cryptogea</i> , <i>P. nicotianae</i> , <i>Pythium debaryanum</i>
<b>Santoreggia</b>	<i>Satureja montana</i>	<i>Phytophthora</i> sp.
<b>Skimmia o falso pepe</b>	<i>Skimmia japonica</i>	<i>Phytophthora nicotianae</i>
<b>Statice</b>	<i>Limonium sinense</i>	<i>Phytophthora nicotianae</i>
<b>Strelizia</b>	<i>Strelitzia reginae</i>	<i>Phytophthora nicotianae</i>
<b>Timo</b>	<i>Thymus x citriodorus</i> , <i>Thymus vulgaris</i>	<i>Phytophthora nicotianae</i>
<b>Viburno</b>	<i>Viburnum tinus</i>	<i>Phytophthora nicotianae</i> , <i>P. cactorum</i> , <i>P. hedraiondra</i>
<b>Zinnia</b>	<i>Zinnia</i> spp.	<i>Phytophthora cryptogea</i>

### La lotta si basa sulla prevenzione:

Bisogna innanzi tutto ricordare che un preesistente stato di stress dell'ospite e condizioni ambientali come quelle sopra descritte sono fattori chiave per l'instaurarsi di queste malattie: la prevenzione è quindi la base su cui poggiare un'efficace strategia di difesa.

#### Si consiglia innanzi tutto di:

- scegliere in modo attento il sito d'impianto;
- ogni 2/3 anni effettuare un'analisi completa del terreno in modo da poter intervenire prima dell'impianto con adeguate integrazioni e una mirata concimazione;
- asportare i residui colturali a fine coltivazione, soprattutto in caso si siano osservati casi di marciumi basali;
- disinfettare terreni/substrati mediante vapore, solarizzazione (in estate e in serra), fumiganti (dazomet, metam potassio e metam sodium) o altri formulati ad azione geodisinfestante, soprattutto in caso di terreni soggetti a reimpianti o di substrati riutilizzati;
- adottare pratiche colturali atte a favorire il drenaggio e, qualora necessario, ad abbassare il pH del terreno;
- per ridurre il rischio di ristagni idrici e di trasporto delle zoospore si può ricorrere a sistemi di irrigazione localizzata a goccia e ad impianti su aiuole baulate;
- in vivai di piante in vaso, dato che l'azione del patogeno potrebbe essere favorita anche dall'adozione di tecniche colturali che determinano l'aumento della temperatura all'interno del vaso come, ad esempio, l'impiego di contenitori di piccole dimensioni, di plastica nera e l'adozione di teli pacciamanti in polietilene scuro, si consiglia ad es. di allestire degli ombrai, di impiegare vasi di colori più chiari, di adottare corretti piani d'irrigazione;
- impiegare materiale di propagazione sano e ben conformato, soprattutto a livello di apparato radicale.

### In fase di coltivazione:

- adottare piani di concimazione equilibrati per evitare un eccessivo intenerimento dei tessuti;
- disinfettare gli attrezzi di taglio;
- utilizzare formulati a base di microrganismi antagonisti, quali ad es. *Trichoderma* spp., a partire dalle prime fasi dell'impianto: tale pratica può contribuire anche in modo significativo a ridurre le infezioni;
- in caso lo si ritenga opportuno, utilizzare formulati ad azione prevalentemente preventiva quali ad es. quelli a base di fosfiti, fosetil alluminio (contro *Phytophthora* spp.), propamocarb;
- in condizioni particolarmente favorevoli o in presenza della malattia, può essere utile l'impiego di fungicidi a base ad es. di fenilammidi o di dimetomorf (quest'ultimo utilizzabile anche su aromatiche e in ambito floricolo solo su gerbera e garofano contro *Phytophthora* spp.).

### Fonti:

- Bertetti D., Martini P., Pensa P., Gullino M.L., Garibaldi A. (2017) - Nuovi parassiti riscontrati su colture aromatiche e ornamentali del Nord Italia - Protezione delle Colture, 10 (4), 7-13.
- Garibaldi A., Bertetti D., Rapetti S., Gullino M.L. (2017) - Malattie delle piante ornamentali - Edagricole, New Business Media Srl, 136 pagine.
- Garibaldi A., Gullino M.L., Lisa V. (2001) - Malattie delle piante ornamentali - Edagricole, 592 pagine.
- Garibaldi A., Bertetti D., Martini P., Pensa P. (2015) - Patogeni emergenti nel settore delle colture aromatiche e ornamentali del Nord Italia - Protezione delle Colture, 8 (4), 4-16.
- Martini P., Odasso M., Pane A., Rapetti S., Rizza C., Cacciola S. O. (2009) - Alterazioni da *Phytophthora* spp. su specie da fronda nel ponente ligure - Atti Incontri Fitoiatrici 2009/2, Problemi fitosanitari delle colture floricole ed ornamentali e evoluzione delle strategie di difesa, Alassio 24 settembre 2009, 20.
- Martini P., Pane A., Bozzano G., De Rino E., Odasso M., Scibetta S., Cacciola S. O. (2009) - Infezioni di *Phytophthora* spp. nei vivai liguri e siciliani di specie aromatiche ed ornamentali - Atti Incontri Fitoiatrici 2009/2, Problemi fitosanitari delle colture floricole ed ornamentali e evoluzione delle strategie di difesa, Alassio 24 settembre 2009, 21.
- Vitale S., Belisario A. (2017) - *Phytophthora* spp. in ambiente forestale e vivaistico, prevenzione e lotta - Protezione delle Colture, 10 (4), 2-6.

Per informazioni: Laboratorio di Patologia dell'Istituto Regionale per la Floricoltura di Sanremo (IM): [martini@regflor.it](mailto:martini@regflor.it)



Lavoro svolto nell'ambito del progetto **Is@M** (Innovative Sustainable Agriculture in Mediterranean), cofinanziato dal Programma Italia-Francia Marittimo 2014-2020 nel quadro del primo bando (Asse 1 - Lotto 1B - PI 3A - OS 2)



I **bollettini FLORNEWS pubblicati** dal 2007 ad oggi possono essere consultati presso il portale della Regione Liguria dedicato all'agricoltura, all'indirizzo <http://www.agriligurianet.it>

## MERCATI E INDAGINI ECONOMICHE



### SEGNALI POSITIVI PER L'AGRICOLTURA ITALIANA NEL PRIMO TRIMESTRE 2018.

Secondo i dati dell'ultimo report **Agriosserva**, redatto da **Ismea**, dopo un 2017 fortemente negativo per l'andamento meteorologico, l'avvio del 2018 ha fatto registrare un recupero della produzione agricola. Il valore aggiunto in termini reali guadagna infatti ben **4,6 punti rispetto all'ultimo trimestre del 2017 e 0,6 su base annua**. Sempre nel confronto annuo, **crece l'occupazione dipendente del settore (+1,1%)**, a fronte di un calo di quella indipendente (-2,9%), in lieve diminuzione, però, **il numero totale delle imprese agricole (-0,4%)**, ma sono in crescita quelle condotte da **giovani (+4,7%)**, la cui **quota sul totale è passata dal 6% al 7% in tre anni**. Il miglioramento del contesto generale è stato percepito dagli operatori del settore, come suggerito dall'indice di clima di fiducia dell'agricoltura elaborato dall'**Ismea**, che nel primo trimestre del 2018 si posiziona timidamente in campo positivo in aumento sia su base annua sia su base congiunturale. Un maggiore ottimismo emerge anche nei giudizi degli operatori dell'industria alimentare, il quale si riflette anche sulla domanda estera e il consolidamento della ripresa di quella domestica. Le spedizioni di prodotti agroalimentari Made in Italy oltreconfine, infatti, hanno continuato a crescere anche nei primi tre mesi del 2018 **(+3,3% su base annua)**, con un'accelerazione dei flussi verso la **Germania e i Paesi Bassi (rispettivamente +3,9% e +7,4% su base annua)** ed una decelerazione di quelli destinati alla **Francia (+6,6%) e alla Spagna (+0,6%)**, ma soprattutto **al Regno Unito (+0,2%)**. Meno dinamiche rispetto al 2017 anche le esportazioni rivolte alle principali **mete extra-europee (+2,7%, dopo il +8,2% del 2017)**. Dal lato delle importazioni, si evidenzia una lieve flessione dei flussi in entrata **(-0,3%)** rispetto al periodo gennaio-marzo 2017, dopo l'aumento registrato lo scorso anno (+4,5%). In particolare, nei primi tre mesi del 2018, sono calate le importazioni **dalla Spagna (-16%)**, e in **area extra Ue da quasi tutti i principali fornitori di materie prime agricole ad eccezione dell'Ucraina (+17,6%) e del Brasile (+20,4%)**.





Sul fronte interno, nel primo trimestre 2018 la spesa delle famiglie per i consumi domestici di prodotti alimentari continua a crescere, mettendo a segno un più **1,4% su base tendenziale, dopo il +3,2% già registrato nell'intero 2017**. Infine, l'analisi delle informazioni sul credito nel comparto agricolo rivela alcuni segnali di miglioramento, quali ad esempio la ripresa dei prestiti per acquisto di immobili rurali e per macchinari e attrezzature. Il report completo e dettagliato è disponibile qui: <http://www.ismea.it/flex/cm/pages/ServeBLOB.php/L/IT/IDPagina/10296>



#### ON-LINE IL REPORT ECONOMICO AGRICOLTURA 2017 DELLA UE.

È stato pubblicato il report **Live plants and products of floriculture della Commissione Europea 2017** che, ogni anno, analizza lo stato economico agricolo dei paesi dell'unione. Uno strumento utile per avere un quadro d'insieme quanto più esaustivo possibile e tra i pochi esempi di dati economici per il settore. In lingua inglese, è reperibile gratuitamente sul sito: [https://ec.europa.eu/agriculture/flowers\\_en](https://ec.europa.eu/agriculture/flowers_en) dove sono conservati anche i report relativi agli anni passati.

### ATTIVITA' DEI SERVIZI



#### UNIONCAMERE: PUBBLICATO IL CRUSCOTTO IMPRESE 2° TRIMESTRE 2018.

**Unioncamere Liguria** ha pubblicato i dati relativi ai cruscotti statistici delle singole province liguri per quel che riguarda il **secondo trimestre 2018**, il quale si è chiuso con segni positivi per **le imprese giovanili, femminili e straniere, rispettivamente con saldi pari a +443, +270 e +187 unità**. Fra i settori trainanti, il commercio, **l'agricoltura**, l'edilizia e il turismo. Crescono in particolare le imprese "rosa" hanno registrato il saldo più consistente dal 2011, anno in cui è partita la rilevazione, ma segnali positivi vengono anche dall'imprenditoria straniera, dove la **Liguria** si colloca al **secondo posto in Italia**. In crescita gli addetti in tutte e tre le tipologie d'impresa: **nelle imprese giovanili ammontano a 20.240 unità (+1,3%) e rappresentano il 4,6% del totale degli addetti, in quelle femminili sono 75.961 (+3,3%, il 17,3% del totale degli addetti) e in quelle straniere raggiungono 30.046 unità (+5,9%, il 6,8% del totale degli addetti)**. Per maggiori informazioni: <http://www.lig.camcom.it/easyNews/NewsLeggi.asp?NewsID=466> ; [giovanna.pizzi@lig.camcom.it](mailto:giovanna.pizzi@lig.camcom.it)

### PUBBLICAZIONI E SITI INTERNET DI INTERESSE



#### EXPORT TIPS DI AGENZIA ICE - L'EXPORT IN PILLOLE.

**Export Tips** è un programma formativo multimediale, costituito da una collana di 15 unità video sulle principali tematiche attinenti ai processi di internazionalizzazione d'impresa. Attraverso un percorso guidato gli utenti potranno entrare nel mondo dell'export per scoprire tematiche e parole chiave. Potranno raccogliere i primi elementi per orientarsi nei processi più utili al perfezionamento delle proprie competenze e allo sviluppo delle attività imprenditoriali. Ogni video è corredato da materiale di approfondimento scaricabile previa registrazione. Per maggiori informazioni: <https://www.ice.it/it/servizi/export-tips>



#### TRENTENNALE DEL CENTRO PO DI TRAMONTANA – LE PUBBLICAZIONI IN MERITO.

Si sono festeggiati a giugno i trent'anni di attività del **Centro "Po di Tramontana"** di **Veneto Agricoltura** con una due giorni di incontri, convegni e visite alle sue prove in serra e in pieno campo e alle prove dinamiche delle più innovative attrezzature per la meccanizzazione della piccola-media azienda orticola. Le relazioni presentate in quest'occasione, sono state raccolte sul web e sono disponibili a questo link: <http://www.venetoagricoltura.org/evento/le-giornate-del-trentennale/> Inoltre è stato prodotto un volume, digitale e cartaceo, dedicato alla storia del **Centro "Po di Tramontana"** che raccoglie trent'anni di risultati e ricerche in campo agricolo e florovivaistico. Tale è disponibile qui: <http://www.venetoagricoltura.org/2018/06/editoria/30-anni-di-innovazione-per-lorticoltura-e-al-floricoltura-centro-sperimentale-ortofloricolo-po-di-tramontana-1988-2018/>

## INFO UTILI



### BORSE DI STUDIO SUL PAESAGGIO DELLA PROVINCIA DI TREVISO.

È aperta la quarta edizione del bando **"Borse di studio sul paesaggio"** promosso dalla **Fondazione Benetton** e rivolto a laureati e post laureati. L'edizione 2018/2019 trae ispirazione dall'iniziativa **Luoghi di valore condotta dalla Fondazione tra il 2007 e il 2012**, quando i cittadini erano stati invitati a segnalare paesaggi e luoghi della **provincia di Treviso** che ritenevano di valore. A distanza di qualche anno i responsabili della ricerca hanno ritenuto utile aggiornare il patrimonio di conoscenze raccolto al fine di comprendere meglio quali cure è possibile garantire oggi a quei luoghi. **La durata della borsa di studio è di dodici mesi, dal 1 gennaio 2019 al 31 dicembre 2019.** Possono candidarsi giovani laureati e post laureati italiani e stranieri che non abbiano **compiuto 40 anni alla data del 31 agosto 2018**, data di scadenza delle iscrizioni. Per maggiori informazioni e bando: <http://www.fbsr.it/paesaggio/borse-di-studio-sul-paesaggio/>



### L'ALLEANZA TRA COLOSSI GDO PUÒ METTERE A RISCHIO I PRODUTTORI AGRICOLI.

L'eurodeputato **Paolo De Castro** ha richiamato l'attenzione del **Parlamento Europeo** sulla notizia delle alleanze strategiche tra grandi distributori, in quanto ciò può danneggiare i produttori agro-alimentari europei che rischiano di rimanere schiacciati dalle alleanze tra colossi, ad esempio quella annunciata tra **Carrefour e Tesco**, che insieme rappresentano un fatturato annuo superiore ai **170 miliardi di euro**, creata per sfruttare un potenziale potere d'acquisto nei confronti dei fornitori. Gli analisti stimano che questa alleanza potrebbe portare a risparmi totali sugli acquisti per oltre 500 milioni, ma a farne le spese potrebbero essere i produttori agricoli e, soprattutto, le PMI. Fonti: **Freshplaza.it, 5/7/2018** ; <http://www.georgofili.info/detail.aspx?id=8927>



### IN ITALIA MANCANO LE INFRASTRUTTURE PER LO SVILUPPO AGRICOLO.

Il presidente di **Confagricoltura Massimiliano Giansanti** ha rimarcato che sono troppe le aree agricole italiane ad alto potenziali di sviluppo, ma frenate dalla mancanza di adeguate infrastrutture, ad esempio riguardo il trasporto delle merci e, più in generale, la logistica sono servizi che devono essere aumentati e sostenuti per sostenere e moltiplicare le attività produttive e commerciali. Vi sono anche problemi delle tecnologie digitali applicate all'agricoltura, alle quali occorrerà dare sempre più attenzione, così come le altre sfide fondamentali per il Paese: lotta ai cambiamenti climatici, infrastrutture (trasporti, digitale, acqua), ricerca ed innovazione, aree interne, montagna. Le risorse economiche potrebbero essere trovate attraverso il nuovo **Piano Di Sviluppo Rurale Nazionale** (300 milioni) ed il **Fondo Per Lo Sviluppo E La Coesione** (295 milioni di euro) destinati a sostenere le produzioni agricole e la messa in sicurezza idrogeologica dei territori che andrebbero approfonditi e vagliati con cognizione di causa nelle sedi opportune. Fonti: **Freshplaza.it, 4/7/2018** ; <http://www.georgofili.info/detail.aspx?id=8940>



### LA ROSA GROEI & BLOEI HA VINTO IL GOLDEN ROSE OF THE HAGUE 2018.

**Groei & Bloei** è il nome della varietà di rosa olandese da giardino che si è aggiudicata il primo posto sul podio del **Golden Rose of The Hague 2018**, prestigioso concorso internazionale dedicato a nuove varietà di rose. Il nome è un omaggio all'associazione di produttori olandese, è stata brevettata da **Marco Braun** e coltivata nella vicina **Germania**. Gli altri premi della 58° edizione del concorso, la cui premiazione si è tenuta il **12 luglio nel Westbroekpark a L'Aia**, sono andati all'ibridatore tedesco **Kordes**, che si è aggiudicato il premio fragranza con la varietà **Gräfin Diana** ed il premio del pubblico con la varietà **Roter Korsar**. Fonte: <https://www.hortipoint.nl/floribusness/dutch-garden-rose-wins-international-rose-concours/>



## EVENTI ITALIANI

<b>15 agosto</b>	<b>FESTA DEL GIARDINO DI OROPA – Oropa (Bi)</b> L'iniziativa di Ferragosto che organizza ogni anno l' <b>Oasi WWF del Giardino di Oropa</b> , punta a sensibilizzare alla tutela ed alla conservazione del patrimonio vegetale delle Alpi: più di 300 le specie di piante considerate rare, vulnerabili od addirittura minacciate di scomparsa in Piemonte e alcune di queste si trovano anche nel Biellese. Per maggiori informazioni: <a href="http://www.gboropa.it/News/Events/2018/Omaggio18.htm">http://www.gboropa.it/News/Events/2018/Omaggio18.htm</a>
<b>26 agosto</b>	<b>FESTA DEGLI ORTI – largo Repubblica – Vedano al Lambro (Mb)</b> Piccola mostra-mercato florovivaistica ed agricola. Per maggiori informazioni: <a href="http://www.vedanolambro.it/comunicazioni/news/primo-piano/LEstate-di-Vedano/">http://www.vedanolambro.it/comunicazioni/news/primo-piano/LEstate-di-Vedano/</a>
<b>Fino a settembre</b>	<b>PROVE ESTIVE SU CALIBRACHOA – Centro Po Di Tramontana – Rosolina (Rv)</b> Visitabile fino al mese di settembre il test estivo in fioriera del confronto varietale <b>di calibrachoa: 230 varietà e 50 tris</b> , nelle diverse tipologie, con varietà commerciali e in test, di tutti i principali ibridatori. Per maggiori informazioni e prenotazioni visite: Tel. 049-8293955 ; <a href="mailto:giovanna.pavarin@venetoagricoltura.org">giovanna.pavarin@venetoagricoltura.org</a>

## EVENTI ESTERO

<b>12 - 16 agosto</b>	<b>30TH INTERNATIONAL HORTICULTURAL CONGRESS – Istanbul (Turchia)</b> Simposio internazionale di <b>biologia molecolare applicata in agricoltura e florovivaismo</b> . Info: <a href="https://www.ihc2018.org/en/Default.asp">https://www.ihc2018.org/en/Default.asp</a>
<b>16 - 19 agosto</b>	<b>SOUTHPORT FLOWER SHOW – Victoria Park - Southport (Inghilterra)</b> Mostra-mercato internazionale di florovivaismo. Info: <a href="http://www.southportflowershow.co.uk">www.southportflowershow.co.uk</a> ; <a href="mailto:info@southportflowershow.co.uk">info@southportflowershow.co.uk</a>
<b>22 - 24 agosto</b>	<b>HORTI ASIA 2018 – Bitec – Bangkok (Thailandia)</b> Mostra-mercato mondiale dedicato al florovivaismo. Info: <a href="http://www.horti-asia.com/">http://www.horti-asia.com/</a>
<b>22 - 25 agosto</b>	<b>PLANTARIUM – International Trade Centre - Boskoop (Olanda)</b> Mostra-mercato florovivaistica. Info: <a href="http://www.plantarium.nl">www.plantarium.nl</a> ; <a href="mailto:info@plantarium.nl">info@plantarium.nl</a>

## PANORAMICA

	<b>MASTER IN BIOECONOMIA DEI RIFIUTI ORGANICI E DELLE BIOMASSE.</b> Il <b>Master in Bioeconomia dei Rifiuti Organici</b> , giunto alla sua decima edizione, è organizzato dal <b>CNR e dal Consorzio Italiano Compostatori</b> , si rinnova, aprendosi sempre di più verso l'economia circolare e la sostenibilità ambientale. Particolare attenzione è rivolta alla progettazione di specifiche filiere per la produzione di bioprodotto a partire da rifiuti e sottoprodotti, all'efficienza energetica e alla produzione di energia rinnovabile da biomasse di scarto, tutti settori in forte sviluppo proprio grazie all'impulso fornito dai principi dell'economia circolare. Il Master prepara figure professionali specializzate anche per soddisfare le esigenze delle aziende, industriali, agricole e del settore rifiuti, che intendono orientarsi verso questo settore ad alto potenziale di crescita. <b>Termine ultimo per la presentazione della domanda di ammissione: 10 settembre 2018</b> , le lezioni si svolgeranno nelle giornate di venerdì e sabato, con la possibilità di concordare di piani di studio personalizzati, da <b>venerdì 5 ottobre 2018 e termineranno in giugno 2019</b> . Per maggiori informazioni: <a href="http://www.master-bioenergia.org">www.master-bioenergia.org</a>
	<b>SMART-AKIS RECOMMENDATIONS: PER UN'AGRICOLTURA SEMPRE PIÙ SMART.</b> Sono state pubblicate le <b>Smart-AKIS Recommendations</b> ovvero una serie di linee guida, stilate tramite l'omonimo progetto europeo portato avanti in collaborazione, tra le altre, con l' <b>Università di Wageningen</b> , per un'agricoltura sempre più smart e tecnologica. Le <b>Smart-AKIS</b> supportano gli agricoltori nel loro lavoro fornendogli i principi di base e le conoscenze scientifiche agronomiche in un'ottica di sempre maggior rispetto dell'ambiente e della salute dei lavoratori. Le <b>Smart-AKIS</b> sono in lingua inglese e sono disponibili qui: <a href="https://www.smart-akis.com/">https://www.smart-akis.com/</a>

Redazione: **Centro Regionale Servizi per la Floricoltura (CSF)** ;

Via Quinto Mansuino, 12 - 18038 Sanremo (IM) ;

Tel 0184 5151056-8 fax 0184 5151077 ;

e-mail: [csf@regione.liguria.it](mailto:csf@regione.liguria.it) ; SKYPE: csf\_regioneliguria ;

Facebook: <https://www.facebook.com/agriligurianet>



La coopération au coeur de la Méditerranée  
La cooperazione al cuore del Mediterraneo